

T.C.
OSMANELİ KAYMAKAMLIĞI
Halk Eğitimi Merkezi Müdürlüğü

2024-2028 STRATEJİK PLANI



OSMANELİ 2024



“Millî hedef belli olmuştur. Ona ulaşacak yolları bulmak zor değildir. Önemli olan, çetin olan o yollar üzerinde çalışmaktır. Denebilir ki hiçbir şeye muhtaç değiliz. Yalnız tek bir şeye çok ihtiyacımız vardır: Çalışkan olmak.”

K. Atatürk

SUNUŞ	1
GİRİŞ	2
BÖLÜM 1	3
1.1. Stratejik Plan Süreci	3
BÖLÜM 2	4
2.1. Genelge ve Hazırlık Programı	4
2.2. Ekip ve Kurullar	4
2.3. Durum Analizi	4
2.4. Kurumsal Tarihçe	4
2.4.1. Osmaneli Tarihi	4
2.4.2. Osmaneli Halk Eğitimi Merkezi Müdürlüğü'nün Tarihi	6
2.5. Uygulanmakta Olan Planın Değerlendirilmesi	7
2.6. Mevzuat Analizi	8
2.7. Üst Politika Belgeleri Analizi	9
2.8. Üst Politika Belgeleri	10
2.9. Faaliyet Alanları İle Ürün Ve Hizmetlerin Belirlenmesi	10
2.10. Paydaş Analizi	11
Tablo 2: Paydaşların Müdürlüğümüz Faaliyetlerinden Memnuniyet Düzeyi	12
Tablo 3: Öncelikli Alanlar	13
2.11. Kurum İçi Analiz:	14
2.11.1 Örgütsel Yapı :	14
2.12. İnsan Kaynakları	15
2.12.1. Öğretmenlere İlişkin Bilgiler	15
2.12.2. Destek Personele (Hizmetli- Memur) İlişkin Bilgiler	15
İnsan Kaynakları Bilgi Tablosu	17
2.13. Kurum Dış Analizi	20
2.14. Çevre Analizi	21
2.14.1. PEST (Politik-Yasal, Ekonomik, Sosyo-Kültürel, Teknolojik, Ekolojik, Etik) Analizi:	21
2.14.2. GZFT (Güçlü Yönler, Zayıf Yönler, Fırsatlar, Tehditler) Analizi	22
2.15. Stratejik Plan Mimarisi	25
BÖLÜM 3	26
3.1. Geleceğe Yönelim	26
3.1.1. Misyon, Vizyon, Temel Değerler	26
3.2. Temalar, Amaçlar, Hedefler, Performans Göstergeleri, Faaliyet/Projeler Ve Stratejiler	27
TEMA 1: EĞİTİM ÖĞRETİME ERİŞİM VE KATILIM	28
TEMA 2: EĞİTİM VE ÖĞRETİMDE KALİTE	31
TEMA 3: KURUMSAL KAPASİTE	34
BÖLÜM 4	37
MALİYETLENDİRME	37
BÖLÜM 5	38
İzleme, Ölçme, Değerlendirme ve Raporlama	38



SUNUŞ

Günümüzün çok hızlı teknolojik gelişmeleri altında merkezimiz 2024 – 2028 yıllarını kapsayan 5 yıllık bir stratejik plan hazırlamıştır. Toplam Kalite Temsilcimiz tarafından yapılarak belirlenen ve kurullarımızda öğretmenlerimizle tartışılarak uygulanması kabul edilen konular planımıza girmiştir. Daha önceki yıllara yönelik belirlenmiş olan SWOT sonuçlarının değerlendirilmesi (zayıf ve kuvvetli yönler, fırsat ve tehditlerin devam edip etmediği), belirlenmiş olan stratejiler konusunda hangi faaliyetlerin gerçekleştirildiği, ilgili stratejilerin etkinliği, devam ettirilip ettirilmeyeceği konusundaki bilgiler kalite ekibi yolu ile toplanmıştır. Bu değerlendirmeler ışığında birimler (İdaremiz, öğretmenlerimiz, usta öğreticilerimiz ve yardımcı hizmetler sınıfımız) kendileri için belirledikleri hedef değerlerini belirlemişlerdir. Gelen bilgiler ışığında 2024 – 2028 yıllarına ait stratejik plânımız oluşturulmuştur. Sürekli değişen ve gelişen ortamlarda çağın gerekleri ile uyumlu bir eğitim öğretim anlayışını sistematik bir şekilde devam ettirebilmemiz, belirlediğimiz stratejileri en etkin şekilde uygulayabilmemiz ile mümkün olacaktır.

Kapsamlı ve özgün bir çalışmanın sonucu olarak adım adım oluşturulan bu belge, Merkezimizin çağa uyum sağlamak ve gelişmek açısından olması gereken doğrultusunu, doğrularını ve tercihlerini kapsamaktadır.

Bu plânın hazırlanmasında her türlü özveriyi gösteren ve sürecin tamamlanmasına katkıda bulunan birim yöneticilerine teşekkür ediyor, bu plânın uygulanması ile merkezimizin daha kaliteli ve çağdaş eğitime bir adım daha yaklaştırmak benimsediğimiz misyona, yine belirlediğimiz vizyonumuz ile ulaşacağımıza olan inancımızı tazeliyor, idari personelimize öğretmenlerimize, hizmetli ve kursiyerlerimize tüm çalışmalarında başarılar diliyorum

Erkan HÜYÜK
Kurum Müdürü



GİRİŞ

Bu doküman, Osmaneli Halk Eğitimi Merkezi'nin 2024– 2028 yılları arasında eğitim kalitesini artırabilmesi ve değişime ayak uydurabilmesi için uygulaması gereken stratejileri ve bu stratejilere dayanan birimlerin hedeflerini belirlemek amacı ile hazırladığı stratejik plânı içermektedir.

Bu plân Halk Eğitimi Merkezi'nin 2024 – 2028 yılları arasındaki faaliyetlerini şekillendirmek ve yönlendirmek amacı ile hazırlanmıştır. Dokümanın temel amacı Merkezimizin misyon ve vizyonu ile uyumlu stratejiler ile buna dayalı birimlerin hedeflerini toplu halde ilgililerin dikkatine sunmaktır.

Osmaneli Halk Eğitimi Merkezi
Stratejik Plan Hazırlama Ekibi

BÖLÜM 1

1.1. Stratejik Plan Süreci

2024-2028 dönemi stratejik plan hazırlanması süreci Üst Kurul ve Stratejik Plan Ekibinin oluşturulması ile başlamıştır. Ekip tarafından oluşturulan çalışma takvimi kapsamında ilk aşamada durum analizi çalışmaları yapılmış ve durum analizi aşamasında paydaşlarımızın plan sürecine aktif katılımını sağlamak üzere paydaş anketi, toplantı ve görüşmeler yapılmıştır.

Durum analizinin ardından geleceğe yönelim bölümüne geçilerek kurumumuzun amaç, hedef, gösterge ve eylemleri belirlenmiştir. Çalışmaları yürüten ekip ve kurul bilgileri altta verilmiştir.

STRATEJİK PLAN EKİP VE KURULLARI

Kurum Strateji Geliştirme Kurulu		Kurum Stratejik Planlama Ekibi	
Adı Soyadı	Unvanı	Adı Soyadı	Unvanı
Muhammet Ali USLU	Müdür Yardımcısı	Sümeyye ÇAKIR	Öğretmen
Asuman SÖZEN	Öğretmen	Mehmet ZENGİN	Hizmetli
Deniz DİŞKIRAN	Öğretmen	Barış ŞİŞE	Usta Öğretici
Bilge KÖSEM	Okul Aile Birliği Başkanı	Nuray TİTİZ	Usta Öğretici

BÖLÜM 2

2.1. Genelge ve Hazırlık Programı

Stratejik planlama çalışmaları Milli Eğitim Bakanlığı Strateji Geliştirme Başkanlığı'nın 06/10/2022 tarihli ve 2022/11 sayılı Genelgesi ile başlatılmıştır. Bu kapsamda;

- Stratejik plan hazırlık çalışmalarının duyurulması
- Stratejik geliştirme kurulu ve ekiplerinin oluşturulması
- Stratejik planlama ekiplerine eğitimlerin verilmesi
- Stratejik plan hazırlama takviminin oluşturulması çalışmaları yapılmıştır.

2.2. Ekip ve Kurullar

Kurumumuzda;

- Kurum Strateji Geliştirme Kurulu
- Kurum Stratejik Planlama Ekibi oluşturulmuştur.

2.3. Durum Analizi

2.4. Kurumsal Tarihçe

2.4.1. Osmaneli Tarihi

Eski bir yerleşim merkezi olan Osmaneli'nin adı, 1914 yılına kadar Melagina, Leukae, Lefke ve Pefka olarak geçmektedir. Lefke ve Pefka adlarının Rumca'da "kavaklık güzel yer", "kavaklık ve çamlık güzel yer ve "bağlık, bahçelik ve kavaklık güzel yer" anlamlarını taşıdığını belirten üç farklı ifade vardır. Osmaneli'nden geçen Sakarya nehrinin kenarında bulunan kavaklıklar, çam ağaçlarının oluşturduğu ormanlar ve üzüm bağlarının bulunması, ayrıca İznik'in güneye açılan kapısının isminin "Lefke Kapı" olması bu tanımları desteklemektedir.

Osmaneli (Lefke) kenti, Antik Çağ'da Bithynia Bölgesi içerisinde yer alan Nikeia kentinin sınırları içinde yer almaktaydı. Bithynia bölgesi; günümüzde Bilecik, İstanbul'un Anadolu yakası, Kocaeli, Adapazarı, Bolu ve Bursa'yı içine alır. Osmaneli ilçesinin içinde bulunduğu Bithynia Bölgesi'nin tarihi Neolitik Dönem'e kadar uzanmaktadır. Neolitik dönem, tarihi uzantıda 9000-5500 yıllarını kapsar. Bu bilgiler ışığında Osmaneli'nin tarihsel geçmişinin M.Ö. 8000'li yıllara kadar

uzandıđı tahmin edilmektedir.

Osmaneli (Lefke)'nde ilk hkm sren topluluk olan Bithynia mntıkası, Mısır firavunlarından II. Amozis zamanında bir sre Mısır'ın egemenliđinde kaldı. Hititlerin ihtiřamlı devrinde Bithynia blgesi, Hitit hkimiyetine girdi. Uzun yıllar Hitit idaresinde kalan Bithynia'da M.. 1190'lı yıllarda Hititlerin tarih sahnesinden çekilmesiyle birlikte byk bir kargařa ortamı dođdu. Trakya ve Balkanlardan gç eden Frigler, bu otorite bořluđunu deđerlendirerek blgeye hakim oldular.

M.. 676'da Kimmerler, Frig egemenliđine son vererek Bilecik ve çevresini ele geçirdiler. M.. 553 tarihine gelindiđinde ise Bithynia toprakları Lidyalıların hkimiyetine girdi.

Blge daha sonra, M.. 546 yılında Lidya Kralı Krosios'un Pers Hkmdarı Byk Kyros'a yenilmesinden sonra Pers İmparatorluđu'nun ynetimine dhil oldu.

Makedonyalı Byk İskender'in M.. 334 yılında Anadolu'ya geliři ile birlikte kent, Pers egemenliđinden kurtarılıp Byk İskender İmparatorluđu'nun hkimiyetine girdi. Byk İskender'in 10 Haziran 323 yılında Bayblon'da lmesi zerine kurmuř olduđu imparatorluk generalleri arasında paylařıldı. İmparatorluk ilk olarak Antigone'nin eline geçti. Sonrasında Byk İskender'in generallerinden Lizimahos ve Nikomed 32 yıl boyunca Bithynia hkmdarlıđı yaptılar.

M.. 74 yılında ise Bithynia, dnyanın en byk devletlerinden biri olan Romalıların hkimiyeti altına girdi. Uzun yıllar Romalılar tarafından ynetilen bu topraklar M.S. 395'te Roma İmparatorluđu'nun ikiye ayrılmasıyla birlikte Bizans ynetimine geçti.

İlkçađ'da kçk bir yerleřim yeri olan kent; Ortaçađ'da Hıristiyanlıđın en nemli merkezlerinden biri olan İznik (Nicea)'ten dođuya giden yol zerindeki ilk merkezdi. Ayrıca Lefke (Osmaneli)'nin, Avrupa'dan İstanbul'a ve devamında Asya ve Ortadođu'ya uzanan İpek Yolu, Roma dnemi hac yolu ve Bizans dnemi ordu yolu zerinde yer aldıđı da bilinmektedir. Tm bu niteliklerinin yanı sıra Lefke (Osmaneli)'nin, Gallos'un (Gksu Çayı) ve Sangarios (Sakarya Nehri) ile birleřtiđi çevrede bulunması da kente ayrı bir deđer katmıřtır.

Bizans hkimiyetindeki Bithynia blgesi, 673-678 yılları arasında Emevi Halifesi Muaviye tarafından fethedildi. Bu tarihten itibaren Bilecik ve çevresi, Mslmanların İstanbul nlerinde yenilmelerine kadar Emevilerin elinde kaldı. Emeviler dneminde İslamiyet ile ilk kez tanışan bu topraklar, bir sre sonra Halife Harun Reřid dneminde Bithynia'nın diđer řehirleri gibi Abbasi ynetimine geçti. Ancak bu ynetim, ok uzun srmedi. Bizans idaresi ile Harun Reřid'in anlaşması

sonucu Bilecik, bir kez daha Bizans himayesine verildi.

11. yüzyılda Bizans İmparatoru Romen Diojen, ülkesinin doğu sınırlarını tehdit eden Selçukluları Anadolu'dan çıkarmak ve İslamiyeti ortadan kaldırmak amacıyla doğuya giderken Bilecik'e geldi ve buradan Eskişehir'e geçti. 26 Ağustos 1071 tarihinde Romen Diojen'in, Büyük Selçuklu Hükümdarı Sultan Alparslan'a yenilmesiyle Anadolu'nun kapıları tamamen Türklere açıldı. Bu tarihten sonra Kutalmışoğlu Süleyman Şah idaresindeki Türk orduları, sistemli bir şekilde Anadolu'nun fethine giriştiler. Anadolu'da hızla ilerleyen Selçuklu kuvvetleri 1075 yılında İznik'e ulaştı. Böylece Anadolu'nun birçok şehri gibi Bilecik ve ilçeleri de bu tarihte Selçuklu egemenliğine girdi. Osmaneli, 1075 yılından günümüze kadar kesintisiz Türk kenti olma özelliğini korumuştur.

Daha sonra Konya'daki Selçuklu idaresinin, Söğüt Domaniç topraklarını Ertuğrul Gazi ve maiyetindekilere yurtluk olarak vermesi, bölgenin ve sonrasında dünyanın kaderini değiştirecek, Türk milletinin kurduğu en büyük cihan devleti olan Osmanlı Devleti'nin temelleri yine bu topraklarda atılacaktı.

Tarihler 1308 yılını gösterdiğinde ise Lefke (Osmaneli), Osman Gazi tarafından sulh yolu ile Osmanlı topraklarına katıldı. Böylece Lefke (Osmaneli)'de kalıcı bir Osmanlı idaresi başlamış oldu.

12 Nisan 1914'te yüzyıllardır Lefke ismini taşıyan kentin adı, padişah iradesiyle Osmanlı Devleti'nin kurucusu Osman Gazi'ye atfen "Osmanili" olarak değiştirilmiştir. Bu tarihten itibaren ilçenin ismi "Osmaneli" olarak kullanılmıştır.

Cumhuriyet dönemine kadar, Hüdavendigâr vilayeti Ertuğrul Sancağı'nın merkez kazası Bilecik'e bağlı bir nahiye olan Osmaneli; 1924 yılında Bilecik'in il statüsüne kavuşması ile 30 Nisan 1926 yılında Bilecik iline bağlı bir ilçe olmuştur.

2.4.2. Osmaneli Halk Eğitimi Merkezi Müdürlüğü'nün Tarihi

İlk defa 1965 yılında şu an butik otel olarak hizmet veren, Ulu Camii bahçesindeki eski hükümet konağının alt katında bir odadan ibaret bürosunda hizmete açılmıştır. Burada 06.08.1972 tarihine kadar hizmet vermiştir.

Daha sonra Askerlik Şubesinin tahliye ettiği binaya taşınmış olup 07.08.1972 tarihinden 22.09.1977 tarihine kadar bu binada hizmetini sürdürmüştür. Bu binanın yerine hükümet konağı yapılacağı zaman 23.09.1977 tarihinde Balaban İlkokulu binasının bir odasına taşınmış ve 22.08.1978 tarihine kadar burada hizmet vermiştir. 22.08.1978 tarihinde lisenin ek binası olan ve

Ticaret Meslek Lisesi'nin açıldığı daha sonrasında da anaokulu olarak hizmet verecek olan Lise Koruma Derneği'nce köylerden gelen çocuklar için pansiyon olarak yaptırılan iki katlı binanın alt katına alınmış olup burada 18.03.1981 tarihine kadar hizmet vermiştir.

Bugünkü Hükümet Konağının hizmete girmesiyle 18.03.1981 tarihinde Osmaneli Hükümet Konağı'na taşınmış olup 05.10.2000 tarihine kadar bu binada hizmetini sürdürmüştür. Yönetim faaliyetlerini kendisine ayrılan iki odada sürdüren merkezimiz, eğitim ve öğretim faaliyetlerini merkez ve köylerdeki okul binalarında, diğer resmi binaların müsait olan kısımlarında veya protokol /sözleşmeler ile uygun olan binalardan dersane olarak yararlanmıştır.

Haceloğlu Mahallesi Güngören Sokak'ta bulunan Atatürk İlköğretim Okulu'nun taşınmasıyla boşalan bina ve eklentileri; 20.09.2000 tarih ve 700/9176 sayılı Valilik oluru ile Halk Eğitimi Merkezi Müdürlüğü'ne tahsis edilmesi üzerine Merkezimiz 05.10.2000 tarihinden Mart 2013 tarihine kadar hem idari hem de eğitim ve öğretim faaliyetlerini bağımsız olarak bu binada sürdürmüştür. Mart 2013 tarihinde mevcut tek katlı binanın yıkılarak yerine bodrum+zemin+3 kat olarak Temmuz 2014'te teslim edilmek üzere inşaat başlanılmış olup Kasım 2014 'te tamamlanmıştır. 2014-2020 yılları arasında bu binamızda hizmet vermiştir. İlçemizde bulunan Osmaneli İlkokulu hizmet binasına deprem riski nedeniyle yıkım kararı verilmesi nedeniyle bu okula tahsis edilmiştir. Kurumumuz Temmuz 2020'den itibaren Balaban İlkokulu Eski Binası'na idari kısımlarını taşımış ve tüm hizmetlerini buradan yürütmeye devam etmektedir.

2.5. Uygulanmakta Olan Planın Değerlendirilmesi

2019 yılında yürürlüğe giren Osmaneli Halk Eğitimi Merkezi Müdürlüğü 2019-2023 Stratejik Planı: stratejik plan hazırlık çalışmaları, durum analizi, geleceğe bakış, maliyetlendirme ile izleme ve değerlendirme olmak üzere beş bölümden oluşturulmuştur. Planda 7 amaç 9 hedef 22 strateji yer almaktadır.

Uygulanmakta olan plan genel anlamda başarılı olup planın uygulanmaya başlamasına müteakip 2020 yılı Mart ayından sonra dünyada ve ülkemizde bir kriz durumu olarak ortaya çıkan pandemi süreciyle okulların kapatılması, sosyal etkileşimin azalıp izolasyonların artması, pandemi sonrası dönemin etkilerin bir müddet daha devam etmesi bazı hedeflere ulaşılmasında olumsuzluk yaratmıştır. Ayrıca bazı hedefler için yasal düzenlemelerin beklenmesi veya üst yönetimin kararının beklenmesi (2023 Vizyon belgesinde belirtilen ve Bakanlığımızca yapılacak eylemler) gibi sebeplerden dolayı bazı göstergeleri olumsuz etkilediği görülmüştür.

2.6. Mevzuat Analizi

Osmaneli Halk Eğitimi Merkezi Müdürlüğü, Türkiye Cumhuriyeti Devleti yapısı içinde Millî Eğitim Bakanlığının taşra teşkilatında yer alan bir kurumdur. Müdürlüğümüz aşağıda yer alan kanun, tüzük, yönetmelik ve diğer mevzuata tabi olarak hizmetlerini yürütmektedir.

- ❖ T.C. Anayasası
- ❖ 1739 sayılı Milli Eğitim Temel Kanunu
- ❖ 652 sayılı Millî Eğitim Bakanlığı'nın Teşkilat ve Görevleri Hakkındaki K.H.K
- ❖ 657 Sayılı Devlet Memurları Kanunu
- ❖ 222 Sayılı Milli Eğitim Temel Kanunu
- ❖ 2841 sayılı Zorunlu İlköğrenim Çağı Dışında Kalmış Okuma-Yazma Bilmeyen Vatandaşların Okur-Yazar Duruma Getirilmesi veya Bunlara İlkokul Düzeyinde Eğitim-Öğretim Yaptırılması Hakkında Kanun
- ❖ 3308 Sayılı Çıracılık ve Mesleki Eğitim Kanunu
- ❖ 439 Sayılı Ek Ders Kanunu
- ❖ 4306 Sayılı Zorunlu İlköğretim ve Eğitim Kanunu
- ❖ 10.07.2018 tarihli ve 30474 sayılı Resmî Gazetede yayımlanarak yürürlüğe giren Cumhurbaşkanlığı Teşkilatı Hakkında Cumhurbaşkanlığı Kararnamesi
- ❖ 11.04.2018 tarih ve 30388 sayılı Resmi Gazete'de yayımlanan Hayat Boyu Öğrenme Kurumları Yönetmeliği

İlgili Yönetmelik kapsamında müdürlüğümüzün faaliyet alanları şu şekildedir:

- a) Kurs ve kurs dışı faaliyetler,
- b) Belge, denklik ve önceki öğrenmelerin tanınması işlemleri,
- c) İşletmelerde mesleki eğitim faaliyetleri,
- ç) Araştırma, geliştirme ve arşivleme işlemleri,
- d) Ulusal ve uluslararası tanıtım faaliyetleri,
- e) Tasarım, üretim ve pazarlama faaliyetleri,
- f) Nitelikli iş gücü yetiştirilmesinde mesleki ve teknik içerikli eğitim faaliyetleri,
- g) Her türlü yarışma, fuar, sergi, sempozyum, panel, proje, iş birliği belgesi, sanatsal, sosyal, kültürel ve benzeri etkinlikler düzenleme, katılım sağlama, temsil etme ile yayın hazırlama faaliyetleri,
- ğ) Açık öğretim okulları eğitim hizmetleri,
- h) Uzaktan öğrenme faaliyetleri,

2.7. Üst Politika Belgeleri Analizi

Müdürlüğümüze görev ve sorumluluk yükleyen amir hükümlerin tespit edilmesi için tüm üst politika belgeleri ayrıntılı olarak taranmış ve bu belgelerde yer alan politikalar incelenmiştir. Bu çerçevede Osmaniye Halk Eğitimi Merkezi Müdürlüğü 2024- 2028 Stratejik Planı'nın stratejik amaç, hedef, performans göstergeleri ve stratejileri hazırlanırken bu belgelerden yararlanılmıştır.

Millî Eğitim Bakanlığı 2023 Eğitim Vizyonu merkezde olmak üzere Üst Politika Belgeleri, Temel Üst Politik Belgeleri ve diğer Üst Politika Belgeleri olarak iki bölümde incelenmiştir.

Üst politika belgeleri ile Stratejik Plan ilişkisinin kurulması amacıyla Üst Politika Belgeleri için aşağıdaki tablo oluşturulmuştur.

2.8. Üst Politika Belgeleri

TEMEL ÜST POLİTİKA BELGELERİ	DİĞER ÜST POLİTİKA BELGELERİ
Kalkınma Planları	Diğer Kamu Kurum ve Kuruluşlarının Stratejik Planları
Orta Vadeli Programlar	TÜBİTAK Vizyon 2023 Eğitim ve İnsan Kaynakları Raporu
Orta Vadeli Mali Planlar	Bilgi Toplumu Stratejisi ve Eylem Planı (2015-2018)
2019 Yılı Cumhurbaşkanlığı Yıllık Programı	Hayat Boyu Öğrenme Strateji Belgesi (2014-2018)
Cumhurbaşkanlığı Yüz Günlük İcraat Programları	Meslekî ve Teknik Eğitim Strateji Belgesi (2014-2018)
Millî Eğitim Bakanlığı 2023 Eğitim Vizyonu	Mesleki Eğitim Kurulu Kararları
MEB 2024-2028 Stratejik Planı	Ulusal Öğretmen Strateji Belgesi (2017-2023)
Millî Eğitim Şura Kararları	Türkiye Yeterlilikler Çerçevesi
Millî Eğitim Kalite Çerçevesi	Ulusal ve Uluslararası Kuruluşların Eğitim ve Türkiye ile İlgili Raporları
Avrupa Birliği Müktesebatı ve İlerleme Raporları	Ulusal İstihdam Stratejisi (2014-2023)
Avrupa 2020 Stratejisi	Bilecik MEM 2019-2023 Stratejik Plan

2.9. Faaliyet Alanları İle Ürün Ve Hizmetlerin Belirlenmesi

Osmaneli Halk Eğitimi Merkezi Müdürlüğü 2024–2028 Stratejik Plan hazırlık sürecinde Bakanlığımızın kendi hizmet birimlerinin yaptığı iş ve işlemlere göre tespit ederek gruplandığı faaliyet alanlarına göre; Osmaneli Halk Eğitimi Merkezi Müdürlüğü 2019–2023 Stratejik Plan hazırlık sürecinde Osmaneli Halk Eğitimi Merkezi Müdürlüğü faaliyet alanları ve hizmetlerinin belirlenmesine yönelik çalışmalar yapılırken Bakanlığın faaliyet alanları dikkate alınmıştır.

Bu kapsamda birimlerinin yasal yükümlülükleri, standart dosya planı, üst politika belgeleri, yürürlükteki uygulanan sistem ve kamu hizmet envanteri incelenerek Bakanlığımız için belirlenip gruplanan on bir faaliyet alanı Osmaneli Halk Eğitimi Merkezi Müdürlüğümüz için de kabul edilmiştir.

2.10. Paydaş Analizi

Katılımcılık ilkesi stratejik planlamanın temel unsurlarından biridir. Bir kamu kurumu olarak bu ilke doğrultusunda etkileşim içinde olduğumuz tarafların görüşlerini toplamak ve planlama sürecinde bu görüşlerden faydalanmak, sürecin daha sağlıklı işlemesi bakımından önemlidir. Paydaş görüşlerinin toplanması aynı zamanda bu görüşlere göre belirlenen politika ve faaliyetlerin paydaşlar tarafından sahiplenilmesini de sağlamaktadır. Bu sebeple, müdürlüğümüzün ürettiği hizmetler ile ilgisi olan, kurumdan doğrudan veya dolaylı, olumlu ya da olumsuz yönde etkilenen veya kurumu etkileyen kişi, grup veya diğer kurumların görüşlerinin alınması için bir anket geliştirilmiştir. Bu bilgiler doğrultusunda Osmaneli Halk Eğitimi Merkezi Müdürlüğü tarafından paydaş analizi sürecinde yapılan işlemler şu şekildedir:

- Paydaşların Tespiti
- Paydaşların Önceliklendirilmesi
- Görüşlerin Alınması
- Görüşlerin Değerlendirilmesi

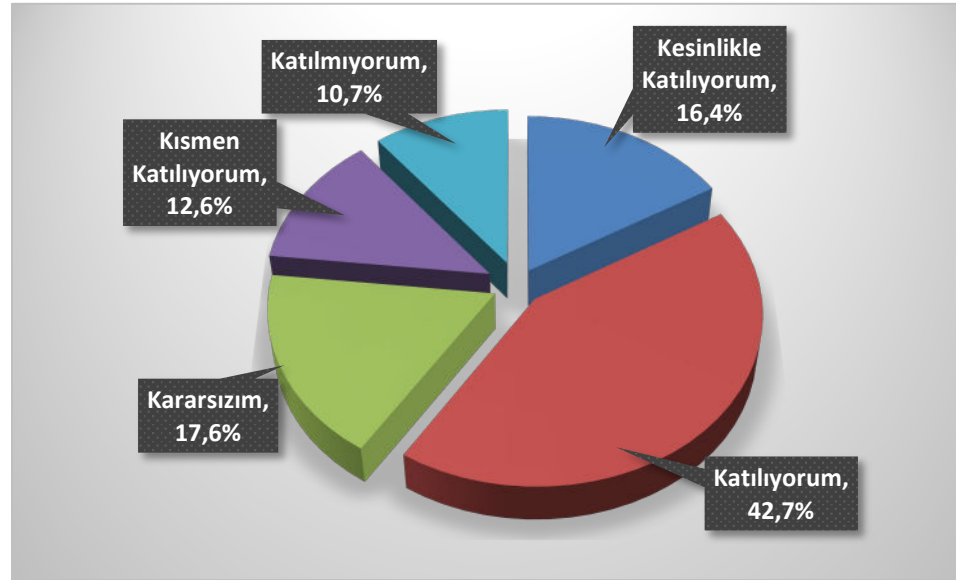
İlgili anketler İç paydaşlar olarak Osmaneli Halk Eğitimi Merkezi Müdürlüğü personeline, öğretmenlere, kursiyerlere, öğrencilere, okul idarecilerine, öğrenci velilerine; dış paydaşlar olarak da Müdürlüğümüzün sunmuş olduğu hizmet ve faaliyetlerden yararlanan kişi, kurum/kuruluş ve STK'larla paylaşılmıştır. Anketlerden alınan sonuçlar değerlendirilmiş, değerlendirme sonuçları GZFT, sorun alanları ve geleceğe bakış bölümlerine yansıtılmıştır. Anketlerden elde edilen veriler aşağıdaki şekillerle ifade edilerek açıklanmıştır.

Tablo 1: Paydaş Anketini Yanıtlayan Katılımcılara İlişkin Tanımlayıcı Bilgiler

Sıra No	Paydaş Türü	Paydaş	Sayı
1	İç Paydaş	Kursiyerler	80
2	İç Paydaş	Öğrenciler	45
3	İç Paydaş	Personel	4
4	Dış Paydaş	Kamu Kurum ve Kuruluşları (Osmaneli Kaymakamlığı, İlçe Emniyet Müdürlüğü, Jandarma, Osmaneli Belediyesi, İl Özel İdaresi, Malmüdürlüğü vd.)	2
5	Dış Paydaş	Üniversite (Osmaneli Meslek Yüksek Okulu)	1
6	Dış Paydaş	Özel Sektör	3
7	Dış Paydaş	STK, Esnaf Odaları	5
8	Dış Paydaş	Diğer (Hayırseverler, Muhtarlar...)	5
TOPLAM			145

Tablo 2: Paydaşların Müdürlüğümüz Faaliyetlerinden Memnuniyet Düzeyi

Faaliyetlerden Memnuniyet Düzeyi	Sayı	Yüzde
1-Kesinlikle Katılıyorum	262	16,4
2-Katılıyorum	681	42,7
3-Kararsızım	281	17,6
4-Kısmen Katılıyorum	201	12,6
5-Katılmıyorum	170	10,7
TOPLAM	1595	100



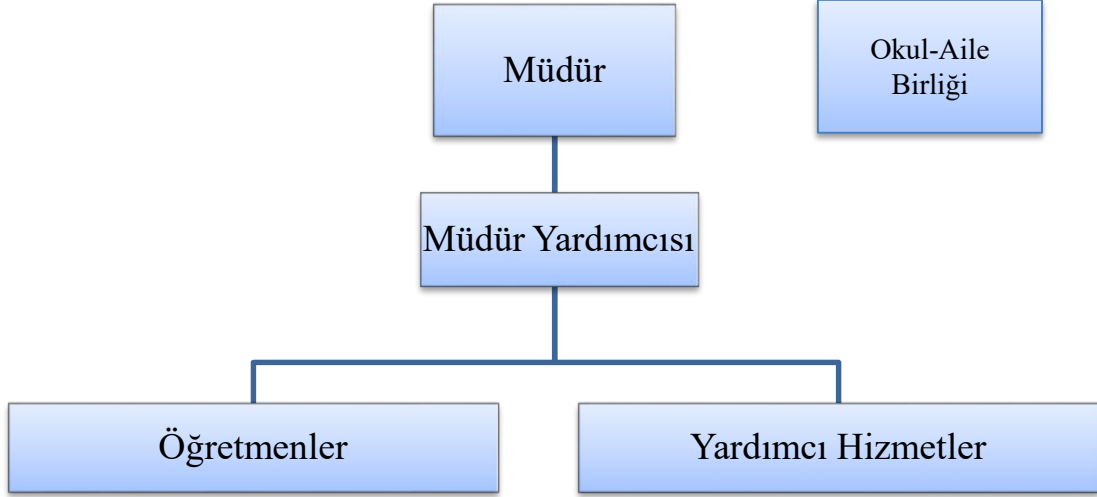
Tablo 3: Öncelikli Alanlar

S.N	Gelişim Alanı	Kesinlikle Katılıyorum	Katılıyorum	Kararsızım	Kısmen Katılıyorum	Katılmıyorum
1.	Halk Eğitimi Merkezi'nin kurum binası (Atölyeler, Spor Salonu, Sınıflar, Bahçe vb.) yeterlidir.	16	55	16	28	30
2.	Halk Eğitimi Merkezi'nde bulunan ders araç-gereçleri (Tahta, Dikiş Makineleri, Ütüler, Masalar, İnternet Erişimi, Bilgisayarlar ve diğer ders araç-gereçleri) yeterlidir.	13	45	19	28	40
3.	Halk Eğitimi Merkezi'ne ilettiğimiz öneri ve isteklerimiz dikkate alınır.	28	57	27	22	11
4.	Halk Eğitimi Merkezi'nin kurum güvenliği yeterlidir.	21	63	34	13	14
5.	Halk Eğitimi Merkezi'nde kurslarla ilgili alınan kararlarda bizlerin görüşleri alınır.	20	61	26	23	15
6.	Halk Eğitimi Merkezi'nin kurum temizliği yeterlidir.	18	60	17	22	28
7.	Halk Eğitimi Merkezi'nde ihtiyaç olan kurslar açılmaktadır. Görevlendirilen Kurs Öğreticileri alanlarında uzmandır.	49	69	13	10	4
8.	Halk Eğitimi Merkezi yöneticilerinin mesleki yeterlilikleri ve uzmanlıkları vardır. Kursiyerlerden gelen öneri, istek ve şikayetleri dinlemektedir.	37	79	13	12	4
9.	Halk Eğitimi Merkezi'nde açılan kurslar ile Açık Öğretim Ortaokul ve Lise ile ilgili yeterli bilgilendirme ve yönlendirme yapılmaktadır.	25	62	38	14	6
10.	Halk Eğitimi Merkezi'nde bulunan Okul-Aile Birliği çalışmaları yeterlidir.	10	55	56	14	10
11.	Halk Eğitimi Merkezi'nde Dijital Platformlarla ilgili (E-Yaygın, HEMBA, EBA...) bilgilendirme yapılmakta Sosyal Medya Hesaplarından ve resmi web sitesinden iletişim sağlanmaktadır.	25	75	22	15	8

2.11. Kurum İçi Analiz:

2.11.1 Örgütsel Yapı :

Kurum Teşkilat Şeması



2.12. İnsan Kaynakları

2023 Yılı Kurumdaki Mevcut Yönetici Sayısı:

	Görevi	Erkek	Kadın	Toplam
1	Müdür	1	...	1
2	Müdür Yardımcısı	1	...	1

2.12.1. Öğretmenlere İlişkin Bilgiler

2023 Yılı Kurumdaki Mevcut Öğretmen Sayısı:

	Branşı	Erkek	Kadın	Toplam
1	El Sanatları Öğretmeni		1	1
2	Müzik Öğretmeni	1		1
3	Çocuk Gelişimi Öğretmeni		1	1
TOPLAM		1	2	3

2.12.2. Destek Personele (Hizmetli- Memur) İlişkin Bilgiler

2023 Yılı Kurumdaki Mevcut Hizmetli/ Memur Sayısı:

	Görevi	Erkek	Kadın	Eğitim Durumu	Hizmet Yılı	Toplam
1	Memur
2	Hizmetli	1	...	Lise	28	1

Çalışanların Görev Dağılımı

S.NO	UNVAN	GÖREVLERİ
1	Kurum Müdürü	1. Kanun, tüzük, yönetmelik, yönerge, program ve emirlere uygun olarak görevlerini yürütmek 2. Kurumu düzene koymak, 3. Denetim yapmak, 4. Kurumun amaçlarına uygun olarak yönetilmesinden, değerlendirilmesinden ve geliştirmesinden sorumludur. 5. Kurum müdürü, görev tanımında belirtilen diğer görevleri de yapar.
2	Müdür Yardımcısı	Müdür yardımcıları 1. Kurumun her türlü eğitim-öğretim, yönetim, öğrenci, personel, tahakkuk, ayniyat, yazışma, sosyal etkinlikler, güvenlik, bakım, nöbet, koruma, temizlik, düzen, halkla ilişkiler gibi işleriyle ilgili olarak okul müdürü tarafından verilen görevleri yapar 2. Müdür yardımcıları, görev tanımında belirtilen diğer görevleri de yapar. 3. Müdürün olmadığı zamanlarda müdüre vekâlet eder.
		1. Öğretmenler, kendilerine verilen sınıfın veya şubenin derslerini, programda belirtilen esaslara göre plânlamak, okutmak, bunlarla ilgili uygulama ve deneyleri yapmak, ders dışında okulun eğitim-öğretim ve yönetim işlerine etkin bir biçimde katılmak ve

3	<i>Öğretmenler</i>	<p>bu konularda kanun, yönetmelik ve emirlerde belirtilen görevleri yerine getirmekle yükümlüdürler.</p> <ol style="list-style-type: none">2. Derslerini branş öğretmenini okutan sınıf öğretmenini, bu ders saatlerinde yönetimce verilen eğitim-öğretim görevlerini yapar.3. Kurumun bina ve tesisleri ile öğrenci mevcudu göz önünde bulundurularak okul müdürlüğüne düzenlenen nöbet çizelgesine göre nöbet tutmaları sağlanır.4. Yönetici ve öğretmenler; Resmî Gazete, Tebliğler Dergisi, genelge ve duyurulardan elektronik ortamda yayımlananları Bakanlığın web sayfasından takip eder.5. Elektronik ortamda yayımlanmayanları ise okur, ilgili yeri imzalar ve uygularlar.6. Öğretmenler dersleri ile ilgili araç-gereç, laboratuvar ve işliklerdeki eşyayı, okul kütüphanesindeki kitapları korur ve iyi kullanılmasını sağlarlar.
4	<i>Yardımcı Hizmetler Personeli</i>	<ol style="list-style-type: none">1. Yardımcı hizmetler sınıfı personeli, okul yönetimince yapılacak plânlama ve iş bölümüne göre her türlü yazı ve dosyayı dağıtmak ve toplamak,2. Başvuru sahiplerini karşılamak ve yol göstermek,3. Hizmet yerlerini temizlemek,4. Aydınlatmak ve ısıtma yerlerinde çalışmak,5. Nöbet tutmak,6. Kuruma getirilen ve çıkarılan her türlü araç-gereç ve malzeme ile eşyayı taşıma ve yerleştirme işlerini yapmakla yükümlüdürler.7. Bu görevlerini yaparken okul yöneticilerine ve nöbetçi öğretmene karşı sorumludurlar.

İnsan Kaynakları Bilgi Tablosu

Sıra no	Adı soyadı	Görev	Branş	Kıdem	Normu var mı?	KADRO DURUMU		EĞİTİM DURUMU			
						Mevcut(Kadrolu)		Lise	Ön lisans	Lisans	Yüksek lisans
1	Muhammet Ali USLU	Müdür Yd.	Din Kültürü ve Ahlak Bilgisi	21	Var	X					X
2	Deniz DİŞKIRAN	Öğretmen	Müzik Öğretmeni	6	Var	X				X	
3	Sümeyye ÇAKIR	Öğretmen	Çocuk Gelişimi Öğretmeni	11	Var	X				X	
4	Asuman SÖZEN	Öğretmen	El Sanatları Öğretmeni	8	Var	X				X	
5	Mehmet ZENGİN	Yardımcı Hiz.	-	28	Var	X	X				

Teknolojik Düzey:

Merkezimiz bünyesinde 1 adet bilgisayar laboratuvarı bulunmaktadır. İnternet ağı tüm binaya dağıtılmış ve kullanıma açıktır. 6 adet projeksiyon kurslarda kullanılmaktadır. Tüm idari birimlerde işlemler bilgisayar ile yapılmakta ve takip edilmektedir. İdari işlerin büyük bölümü otomasyon programları üzerinden yapılmaktadır. Mevzuatın elverdiği ölçüde elektronik evrak kullanımına dikkat edilmektedir.

Osmaneli Halk Eğitimi Merkezi Teknolojik Altyapısı:

Araç-Gereçler	2024
Bilgisayar	25
Yazıcı	4
Tarayıcı	0
Tepegöz	0
Projeksiyon	6
Televizyon	6
İnternet bağlantısı	1
Bilgisayar Lab.	1
Fax	0
Video	0
DVD Player	2
Fotoğraf makinası	0
Kamera	18
Kurumun İnternet sitesi	1

Kurumun Fiziki Altyapısı:

<i>Fiziki Mekan</i>	<i>Var</i>	<i>Yok</i>	<i>Adedi</i>	<i>Açıklama</i>
Öğretmen Odası	*		1	
Dershane	*		6	
Kütüphane		*		
Rehberlik Servisi		*		
Resim Odası		*		
Müzik Odası	*		1	
Çok Amaçlı Salon	*		1	
Ev Ekonomisi Odası		*		
İş ve Teknik Atölyesi	*		3	
Bilgisayar Laboratuvarı	*		2	
Teknisyen Odası		*		
Spor Salonu	*		1	
Otopark	*		1	
Spor Alanları	*		1	
Kantin	*		1	
Zeka Oyunları Sınıfı	*		2	
Arşiv	*		1	
Çay Ocağı	*		1	
W.C.	*		8	

Mali Kaynaklar:

Merkezimin giderleri bakanlık bütçesinden aktarılan ödeneklerle karşılanmaktadır. Okul Aile Birliğine yapılan yardımlarla da merkezin çeşitli ihtiyaçları giderilmektedir.

Osmaneli Halk Eğitimi Merkezi Kaynak Tablosu:

<i>Kaynaklar</i>	<i>2022</i>	<i>2023</i>	<i>2024</i>
Genel Bütçe	0	658486	753404
Okul aile Birliği	2925	2220	840
Diğer	0	0	0
TOPLAM	2925	660706	754244

Osmaneli Halk Eğitimi Merkezi Gelir-Gider Tablosu:

YILLAR	2022		2023	
HARCAMA KALEMLERİ	GELİR	GİDER	GELİR	GİDER
Temizlik	3507	3507	21999	21999
Küçük onarım	0	0	0	0
Bilgisayar harcamaları	48741	48741	0	0
Büro makinaları harcamaları	0	0	0	0
Telefon	952	952	1154	1154
Yemek	0	0	0	0
Sosyal faaliyetler	0	0	0	0
Kırtasiye	14877	14877	9999	9999
Vergi harç vs.	0	0	0	0
Diğer	0	0	0	0
GENEL	68077	68077	33152	33152

İstatistikî Veriler

Kursiyer Sayısına İlişkin Bilgiler						
	2020-2021		2021 – 2022		2022 - 2023	
	Kız	Erkek	Kız	Erkek	Kız	Erkek
Kursiyer Sayısı	420	314	1406	1025	2165	1261
Toplam Kursiyer Sayısı	734		2431		3426	

Kurs Sayıları			
Kurs Türü	2020-2021	2021-2022	2022-2023
Mesleki	24	36	39
Sosyal-Kültürel	30	105	167
Okuma-Yazma	2	8	3
Toplam	56	149	209

Yerleşim Alanı

YERLEŞİM		
Toplam Alan (m2)	Bina Alanı (m2)x5 Kat	Bahçe alanı (m2)
4800	800	4000 m ²

Sosyal Alanlar		
Tesisin adı	Kapasitesi (Kişi Sayısı)	Alanı
Çay Ocağı	25	100 (m2)
Bekleme Bölümü	20	70(m2)
Toplantı Salonu	63	150 (m2)

2.13. Kurum Dış Analizi

İlçemiz tarım ve sanayi şehri olması itibariyle ekonomik imkânları geniştir. İlçemizdeki farklı alanlarda gelişen sanayi kuruluşları, ilçemiz ekonomisinin katkı sağlamaktadır. Bu itibar ile ilçemizde mesleki ve teknik alanda öğrenim veren kurumlarımız da önem kazanmaktadır. Bununla birlikte ilçemizde mesleki ve teknik eğitim kurumlarının yaygın olması akademik başarıyı düşürmektedir. Toplumda sosyal dokuyu koruyan, bölgesel özellikleri koruyup yaşatan, toplumun düşüncesinin özgürleşmesine ve siyasi kalitenin yükselmesine katkıda bulunan sivil toplum kuruluşları ilçemizde aktif rol üstlenmektedir.

Küreselleşme süreci ile birlikte gelişen teknolojik imkânlar genel anlamda bilgiye ulaşımı olumlu yönde etkilediği gibi öğrencilerimiz üzerinde olumsuz etkileri de göz ardı edilemez. Bu sebeple teknolojik gelişmeler ile ilgili geliştirilecek stratejiler belirleyicidir. Teknolojinin sağladığı yeni öğrenme ve paylaşım imkânları, eğitimde olumlu yönde meydana gelecek gelişimlerin sebebi olmaktadır. Fatih Projesi ile ilçemizdeki ortaöğretim kurumları etkileşimli tahta, tablet bilgisayar ve çok amaçlı yazıcı ile donatılmaktadır.

Sosyal sorumluluk projeleri de üreten eğitim kurumlarımız, özellikle dezavantajlı bölgelere yönelik çalışmalar gerçekleştirmektedirler. İlçemizin Bursa iline, Sakarya iline Gölpazarı ilçesine sınırı olması itibari ile farklı tarım ve iklim özelliklerine sahip bölgeleri bulunmaktadır. Bu sebeple farklı iklimlerde yetiştirilebilen meyve sebze türleri ilçemiz topraklarında yetişebilmektedir

2.14. Çevre Analizi

2.14.1. PEST (Politik-Yasal, Ekonomik, Sosyo-Kültürel, Teknolojik, Ekolojik, Etik) Analizi:

a-Politik ve yasal etmenler:

- Yasal yükümlülüklerin belirlenmesi,
- Personelin yasal hak ve sorumlulukları,
- Oluşturulması gereken kurul ve komisyonlar,

b-Ekonomik çevre değişkenleri:

- Kurumun bulunduğu çevrenin genel gelir durumu,
- İş kapasitesi,
- Kurumun gelirini arttırıcı unsurlar,
- Kurumun giderlerini arttıran unsurlar,
- Tasarruf sağlama imkânları,
- İşsizlik durumu,
- Mal-ürün ve hizmet satın alma imkânları,
- Kullanılabilir gelir

c-Sosyal-kültürel çevre değişkenleri:

- Kariyer beklentileri,
- Kursiyerlerin bilinçlenmeleri,
- Aile yapısındaki değişimler (geniş aileden çekirdek aileye geçiş, erken yaşta evlenme vs.),
- Nüfus artışı,
- Göç,
- Nüfusun yaş gruplarına göre dağılımı,
- Doğum ve ölüm oranları,
- Hayat beklentilerindeki değişimler (Hızlı para kazanma hırsı, lüks yaşama düşkünlük, kırsal alanda kentsel yaşam),
- Beslenme alışkanlıkları

d-Teknolojik çevre değişkenleri:

- MEB teknoloji kullanım durumu
- E- devlet uygulamaları,
- E-öğrenme, internet olanakları,
- Kurumun sahip olmadığı teknolojik araçlar
- Bunların kazanılma ihtimali,
- Çalışan ve kursiyerlerin teknoloji kullanım kapasiteleri,
- Öğrenci ve çalışanların sahip olduğu teknolojik araçlar,

- Teknoloji alanındaki gelişmeler
- Okulun yeni araçlara sahip olma imkanları,
- Teknolojinin eğitimde kullanımı

e-Ekolojik ve doğal çevre değişkenleri:

- Çevre bilincini ve kültürünü geliştirmek, çevre gönüllüleri oluşturmak,
- Doğal güzelliklerin korunmasını ve geliştirilmesini sağlamak,
- Çevre sağlığına yönelik bilimsel çalışmalar yapmak ve desteklemek,
- Toplumsal çevre bilincine katkıda bulunmak

f-Etik ve ahlaksal değişkenler:

- Örf,
- Adet,
- Teamül,
- Beklentiler,
- Mesleki etik kuralları

2.14.2. GZFT (Güçlü Yönler, Zayıf Yönler, Fırsatlar, Tehditler) Analizi

<i>Güçlü Yönler</i>		
Eğitim ve Öğretime Erişim	Eğitim ve Öğretimde Kalite	Kurumsal Kapasite
<ol style="list-style-type: none"> Osmaneli HEM küçük bir kitleye değil Osmaneli'ndeki 7'den 70'e herkese hitap etmektedir. Hizmet binamızın merkezde ve ulaşımı kolay olan bir yerde olması. Kursiyerler maddi anlamda yük olmadan kuruma ait olan araç ve gereçler rahat bir şekilde kullanabiliyorlar. 	<ol style="list-style-type: none"> Ücretsiz hizmetlerimizin çok fazla olması. Hedef kitlemizin taleplerini karşılayabilecek esnek bir mevzuatımızın olması. Yıl sonu sergisi. Kursiyerler eğitim süresi boyunca ürettiklerini maddi gelir elde etme şansına sahip olabiliyorlar. Merkezi yönetime (Kaymakamlık ve İlçe Milli Eğitim vb.) yakın olmamız. Mahallerde ve köylerde açılan kurslara kamuoyunun destek vermesi. Diğer kamu kurum ve kuruluşları ile iletişimin kolay olması. 	<ol style="list-style-type: none"> Kurum personelinin tecrübeli olması. Yönetici sayımızın yeter sayıda ve tecrübeli oluşu. Donanım ve ekipmanlarımızın yeterli oluşu.

<i>Zayıf Yönler</i>		
Eğitim ve Öğretime Erişim	Eğitim ve Öğretimde Kalite	Kurumsal Kapasite
<p>1. Yeterli reklam yapılmadığından hedef kitlemize tam olarak ulaşamayışımız.</p>	<p>1. Yardımcı, teknik ve genel idare hizmetler sınıfındaki personel olmayışı.</p> <p>2. Mahalle ve köy kurslarındaki araç ve gereçlerin yetersizliği.</p> <p>3. Halk oyunları müzisyen ve ekipmanlarının yetersizliği.</p> <p>4. Kurumumuzdan hizmet alan hedef kitlenin çocuklarını bırakabilecekleri bir kreşimizin olmayışı.</p> <p>5. Kurs çeşitlerini artıramamamız ve materyal ile donanımın yetersizliği</p> <p>6. Birçok alanda öğretmen ve öğretici bulunamaması</p>	<p>1. Kursiyerlerin ve ziyaretçilerin faydalanabileceği bir kantinimizin olmayışı.</p> <p>2. Kurs çeşitlerini artıramamamız ve materyal ile donanımın malzemelerinin teknolojiye uygun olarak geliştiremememiz.</p>

<i>Tehditler</i>		
Eğitim ve Öğretime Erişim	Eğitim ve Öğretimde Kalite	Kurumsal Kapasite
<p>1. Çiftçilik mevsimin uzun sürmesi.</p>	<p>1. Müteşebbis azlığı.</p> <p>2. Kurslar sonunda istihdamın zayıf olması.</p>	

Sorun-Gelişim Alanları

Sorun-Gelişim Alanlar		
Eğitim ve Öğretime Erişim	Eğitim ve Öğretimde Kalite	Kurumsal Kapasite
<ul style="list-style-type: none"> • Hayat boyu öğrenmeye katılım • Hayat boyu öğrenmenin tanıtımı • Açık öğretim okullarındaki kaydı donuk öğrenciler • Sosyal, Kültürel, Bilimsel, Sportif faaliyetlerin yaygınlığı • Ders sınav sayısal sözel akademik pisa dil başarıları • Motivasyon çeşitliliği ve sayıları • Rehberlik ve Psikolojik destek ulaşım • Ailenin Çevrenin eğitime katılımı • Etkin yönetim ve kapasite kullanımı • İletişimin etkin verimli olması • Proje çeşit ve sayısının arttırılması • Verimliliğin tasarrufun arttırılışı 	<ul style="list-style-type: none"> • Bilimsel, kültürel, sanatsal ve sportif faaliyetler • Okuma kültürü • Yaygın eğitimi yetiştirme kurslar • Öğretmenlere yönelik hizmet içi eğitimler • Eğitimde ve öğretim süreçlerinde bilgi ve iletişim teknolojilerinin kullanımı • Özel eğitime ihtiyacı olan bireylere sunulan eğitim ve öğretim hizmetleri • Kurum sağlığı ve hijyen • Kurum güvenliği • Zararlı alışkanlıklar • Eğitsel, mesleki ve kişisel rehberlik hizmetleri • Hayat boyu rehberlik hizmeti • Temel dersler önceliğinde ulusal ve uluslararası sınavlarda öğrenci başarı durumu • Sınav odaklı sistem ve öğrencilerin sınav kaygısı • Eğitsel değerlendirme ve tanılama • Atölye ve laboratuvar öğretmenlerinin sektörle ilgili özel alan bilgisi • Mesleki ve teknik eğitimin sektör ve işgücü piyasasının taleplerine uyumu • İşyeri beceri eğitimi ve staj uygulamaları • Hayat boyu öğrenme kapsamında sunulan kursların çeşitliliği ve niteliği • Mesleki eğitimde alan dal seçimi • Yabancı dil yeterliliği • Uluslararası hareketlilik programlarına katılım 	<ul style="list-style-type: none"> • Çalışanların ödüllendirilmesi ve motivasyon • İnsan kaynağının genel ve mesleki yeterliklerinin geliştirilmesi • Hizmet içi eğitim uygulamaları • Çalışanların yabancı dil becerileri • Ödeneklerin etkin ve verimli kullanımı • Alternatif finansman kaynaklarının artırılması • Okul-Aile birlikleri • Çalışma ortamı ve koşulları • Kurumların fiziki kapasitesi • Kurumun sosyal, kültürel, sanatsal ve sportif faaliyet alanlarının yetersizliği • Özel eğitime ihtiyacı olan öğrencilere uygun eğitim ve öğretim ortamları • Donatım eksikliği • Teknolojik altyapı eksikliği • Mevzuatın sık değişimi • Stratejik yönetim ve planlama anlayışı • İç kontrol sistemi • İş süreçleri ve görev tanımlarının net olmaması • Bürokrasinin azaltılması • Projelerin etkililiği ve proje çıktılarının sürdürülebilirliği • Denetim anlayışından rehberlik anlayışına geçilemediği algısı • Siyasi ve sendikal yapının eğitim üzerindeki etkisi • İstatistik ve bilgi temini • Çalışma ortamları ile sosyal, kültürel ve sportif ortamların iş motivasyonunu sağlayacak biçimde düzenlenmesi • Çalışanların ödüllendirilmesi • İş güvenliği ve sivil savunma

2.15. Stratejik Plan Mimarisi

1. Eğitim Ve Öğretime Erişim

Eğitim ve Öğretime Katılım ve Tamamlama

Hayat boyu öğrenmeye katılım

Özel politika gerektiren grupların eğitim ve öğretime erişimi

2. Eğitim Ve Öğretimde Kalite

Öğrenci Başarısı ve Öğrenme Kazanımları

Öğretmen

Eğitim - Öğretim Ortamı ve Çevresi

Rehberlik

Ölçme ve Değerlendirme

Eğitim ve Öğretim ile İstihdam İlişkisinin Geliştirilmesi

Sektörle İşbirliği

Hayata ve İstihdama Hazırlama

Mesleki Rehberlik

3. Kurumsal Kapasite

a-Beşeri Alt Yapı

İnsan kaynaklarının etkin yönetimi

İnsan kaynaklarının eğitimi ve geliştirilmesi

b-Fiziki ve Mali Alt Yapı

Finansal kaynakların etkin yönetimi

Eğitim tesisleri ve alt yapı

Donatım

c-Yönetim ve Organizasyon

Kurumsal yapının iyileştirilmesi

Bürokrasinin azaltılması

İş analizleri ve iş tanımları

İzleme ve Değerlendirme

Sosyal tarafların katılımı ve yönetim

Çoğulculuk

Katılımcılık

Şeffaflık ve hesap verebilirlik

d-Kurumsal Rehberlik ve Denetim

BÖLÜM 3

3.1. Geleceğe Yönelim

3.1.1. Misyon, Vizyon, Temel Değerler

MİSYONUMUZ

Türk Milli Eğitiminin temel amaç ilkeleri doğrultusunda, yaygın eğitimin önemini özümsemiş, vatandaşlarımıza yaşı ne olursa olsun ihtiyaç duydukları alanlarda eğitim veren, piyasa şartlarına uyum sağlayabilecek bilgi ve tecrübeyi aktaran, gelişmiş ülkelerin çalışma ve eğitim seviyesine ulaşmalarını sağlayan bir merkez olmak.

VİZYONUMUZ

Osmaneli Halk Eğitimi Merkezi olarak tüm bireylere 21. yüzyılın gelişen ihtiyaçlarına cevap verebilecek bilgi, beceri ve davranışları kazandırmak, onları ilgi ve istekleri doğrultusunda ekonomik, toplumsal ve kültürel gelişmelerini sağlamak, düşünen, araştıran, kendine güvenen ve sorumluluk sahibi kişiler olarak yetiştirerek toplumun yaşam kalitesini yükseltmek.

TEMEL DEĞERLERİMİZ

- . İnsanlarla olan ilişkilerimizde hoşgörüyü esas alırız
- . Başkalarının başarılarını takdir eder ve destek oluruz.
- . Eleştirilere ve önerilere açığız.
- . Çalışmalarımızı toplumun tamamının yararlanabileceği şekilde yürütürüz.
- . Aldığımız kararları yerine mutlaka getiririz.
- . Başarıya asla sınır koymayız.
- . Çalışanları tanır, yetenekleri geliştirir, fikirlerine değer verir ve yeni fikir üretimini destekleriz.
- . Tüm çalışma ve etkinliklerimizi bireylerin hayatları boyunca yararlanabilecekleri biçimde düzenleriz.
- . Olayları bütüncül yaklaşımla çözeriz.
- . İnsan yaşamını bir değer olarak kabul eder ve insan haklarına saygı duyarız.
- . Çalışmalarımızı üretkenliğe ağırlık vererek planlarız.
- . Bireylerin ve toplumun etkinliklerimizin tamamını isteyerek katılmalarını sağlar, gönüllüğü esas alırız.
- . Çalışmalarımızı her ortamda yürütürüz.
- . Örgün eğitimle birbirimizi tamamlayacak ve destekleyecek şekilde çalışırız.
- . Aynı alanda hizmet yürüten çeşitli kamu, özel ve gönüllü kuruluşlar ile eşgüdüm içinde çalışarak etkinlik ve verimliliği artırırız.
- . Program ve uygulamalarımızı çevrenin ve ülkenin ihtiyaçlarına göre belirleriz.

3.2. Temalar, Amaçlar, Hedefler, Performans Göstergeleri, Faaliyet/Projeler Ve Stratejiler

Tema Başlıkları
Tema 1: Eğitim Öğretime Erişim ve Katılım
Tema 2: Eğitim ve Öğretimde Kalite
Tema 3: Kurumsal Kapasite

TEMA 1: EĞİTİM ÖĞRETİME ERİŞİM VE KATILIM

Amaç 1	Bireyin bilgi, beceri ve yetkinliklerini geliştirmek amacıyla bireysel, toplumsal ve istihdam odaklı yeni bir yaklaşımla hayat boyu öğrenme imkânları sunmak.						
Hedef 1.1	Hedef 1.1.1 Kursiyerlerin yaygın eğitim kurs programlarına erişim, devam ve tamamlama oranları artırılacaktır.						
	Hedef 1.1.2 Hayat boyu öğrenme faaliyetleri ile bireylerde kişisel, çevresel ve mesleki anlamda farkındalık oluşturulacaktır.						
Performans Göstergeleri 1.2	Hedefe Etkisi (%)	Plan Dönemi Başlangıç Değeri	2024	2025	2026	2027	2028
PG1.2.1. Açılan kurs sayısı	30	209	220	230	240	250	260
PG1.2.2. Kurum, kuruluşlar ve sivil toplum örgütleri ile yapılan protokollerle açılan kurs sayısı	15	9	10	12	13	14	15
PG-1.2.3 Hayat Boyu öğrenme kapsamındaki kursları tamamlama oranı (%)	25	78	82	84	85	86	88
PG-1.2.4 Hayat Boyu Öğrenme Kurslarından ilçe merkezindeki nüfusun yararlanma oranı (%)	10	20	25	30	33	34	37
PG-1.2.5 Hayat Boyu Öğrenme Kurslarından ilçe merkezi dışındaki kırsal nüfusun yararlanma oranı (%)	10	0	2	3	4	5	6
PG1.2.7. Eğitim-Öğretim dönemi içinde yapılan tanıtım sayısı (Afiş, broşür, sosyal medya veya internet sitesi ilanları)	10	10	12	15	17	19	20
Stratejiler 1.3	S1.3.1. Kursların tamamlanmama nedenleri araştırılarak buna yönelik önleyici tedbirler geliştirilecektir.						
	S1.3.2. Hayat boyu rehberlik faaliyetleri ile kursiyerlerin kuruma, kurum kültürüne ve katılacakları kurslara uyumunu güçlendirmek için çalışmalar yürütülecektir.						
	S1.3.3. Kurum, kuruluşlar ve sivil toplum kuruluşları ile yapılan iş birlikleri ile merkezin etki alanının genişletilmesi sağlanacaktır.						

TEMA 1: EĞİTİM ÖĞRETİME ERİŞİM VE KATILIM

Amaç 2	Kurumun çevrenin ihtiyaçlarına göre amaçlarına ulaşabilmesi için çevre ile etkili iletişim kurarak bu amaçla yöresel eğitim programlarının hazırlanması, uygulanması ve geliştirilmesinde çevredeki ilgililerin görüşlerini alıp program sınırları içinde bu görüşlerden yararlanarak gerekli durumlarda üst makamlara önerilerde bulunmak.							
Hedef 2.1	Hedef 2.1.1. Hayat boyu öğrenmeyle bireylerde kişisel, çevresel ve mesleki anlamda farkındalık oluşturulacaktır.							
	Hedef 2.1.2. Tüm bireylere yönelik günümüz ihtiyaçlarına uygun genel, mesleki ve teknik eğitim kurs programları yaygınlaştırılacaktır.							
Performans Göstergeleri 2.2	Hedefe Etkisi (%)	Plan Dönemi Başlangıç Değeri	2024	2025	2026	2027	2028	
PG 2.2.1. Açılan Genel Kurs Sayısı	25	74	77	80	85	88	90	
PG 2.2.2. Açılan Mesleki Kurs Sayısı	25	46	50	55	58	60	63	
PG 2.2.3. Bir yılda yerel, ulusal ve uluslararası proje, yarışma, müsabaka, sergi, defile vb. etkinliklere katılan kursiyer sayısı	15	0	2	3	3	4	5	
PG.2.2.4. Hayat boyu öğrenme tanıtım faaliyetleri kapsamında gerçekleştirilen etkinlik sayısı	15	2	2	3	4	5	6	
PG-2.2.5 Aile Okulu alanı altında yer alan programlara katılan kursiyer sayısı	10	169	170	180	200	220	250	
PG-2.2.6 Afet ve acil durumlara ilişkin yaygın eğitim kurslarına katılan kursiyer sayısı	10	0	3	5	8	10	15	
Stratejiler 2.3	S 2.3.1. Yaygın eğitim kurs programlarına katılımı artırmak için farkındalık artırıcı etkinlikler düzenlenecektir.							
	S 2.3.2. Yaygın eğitim kurs programlarının tanıtımı için bölgesel faaliyetler gerçekleştirilecektir.							
	S 2.3.3. Hayat Boyu Öğrenme Haftası kapsamında faaliyetler düzenlenecektir.							
	S 2.3.4. Toplumda hayat boyu öğrenme kültürünün yaygınlaştırılması ve hayat boyu öğrenme farkındalığının artırılmasına yönelik çeşitli sosyal sorumluluk faaliyetleri düzenlenecektir.							
	S 2.3.5. Toplumda hayat boyu öğrenme kültürünün yaygınlaştırılması ve hayat boyu öğrenme farkındalığının artırılmasına yönelik bölgesel (yerel), ulusal ve uluslararası proje, yarışma, müsabaka, sergi, defile vb. düzenlenecektir.							

TEMA 1: EĞİTİM ÖĞRETİME ERİŞİM VE KATILIM

Amaç 3	Kurslara devam eden dezavantajlı veya özel eğitim ihtiyacı olan bireylerin yetiştirilmesi ile ilgili gerekli tedbirleri almak						
Hedef 3.1	Hedef 3.1.1. Özel eğitime ihtiyaç duyan ve özel politika gerektiren grupların (engelliler, üstün yetenekliler romanlar, cezaevlerinde bireyler, yaşlılar, mevsimlik tarım işçilerinin çocuklarının eğitimi vb.) hayat boyu öğrenmeye erişimleri artırılacaktır.						
	Hedef 3.1.2. HEMBA tanıtımı ile Uzaktan Eğitim faaliyetlerini artırmak, iş ve işlemlerin yapılmasını sağlamak.						
Performans Göstergeleri 3.2	Hedefe Etkisi (%)	Plan Dönemi Başlangıç Değeri	2024	2025	2026	2027	2028
PG 3.2.1. Bir yılda yaygın eğitim kurslarına katılan engelli kursiyer sayısı	20	0	0	1	2	3	4
PG 3.2.2. Bir yılda yaygın eğitim kurslarına katılan engelli kursiyer ailelerine yönelik açılan kurs sayısı	20	0	0	12	24	24	35
PG 3.2.3. Bir yılda yaygın eğitim kurslarına katılan geçici koruma altındaki yabancı kursiyer sayısı	20	0	0	12	15	25	30
PG 3.2.4. Özel politika gerektiren grupların (cezaevlerinde kalanlar, yaşlılar, romanlar, mevsimlik tarım işçilerinin çocuklarının eğitimi vb.) hayat boyu öğrenmeye erişimlerinin artırılmasına yönelik hayata geçirilen proje sayısı	20	0	0	12	20	25	20
PG 3.2.5. Bir yılda HEMBA ve HBÖ Akademi'ye kayıt işlemleri yapılan kursiyer sayısı	20	25	30	50	60	70	100
Stratejiler 3.3	S 3.3.1 Hayat boyu öğrenme kurumları özel eğitime ihtiyaç duyan bireylere uygun hâle getirilecektir						
	S 3.3.2 Özel eğitime ihtiyaç duyan bireylere mesleki kurslar düzenlenecektir						
	S 3.3.3 Özel eğitime ihtiyaç duyan bireylerin ailelerine yönelik kurslar düzenlenecektir						
	S 3.3.4 Özel eğitime ihtiyaç duyan bireylerin yaygın eğitim faaliyetlerine katılmasının önündeki tanıtım eksikliği, kuruma erişimde yaşanan sorunlar vb. engeller tespit edilerek bu sorunların giderilmesine yönelik çalışmalar yürütülecektir.						
	S 3.3.5 Özel politika gerektiren gruplara yönelik alan taraması faaliyetleri yürütülecektir.						
	S 3.3.6 Özel politika gerektiren gruplara yönelik meslek kursları düzenlenecektir.						
	S 3.3.7 HEMBA ve Uzaktan Eğitim Kurslarının tanıtımı yapılacaktır.						

TEMA 2: EĞİTİM VE ÖĞRETİMDE KALİTE

Amaç 1		Eğitim ve Öğretimde Niteliğin Artırılmasının Sağlanması						
Hedef 1.1		Hedef 1.1.1. Hayat boyu öğrenme faaliyetleri yolu ile bireylerde beceri ve yetkinliklerin geliştirilmesi						
Hedef 1.1		Hedef 1.1.2. Türkiye Yüzyılı Maarif Modeline göre Beceri Okuryazarlığı oranının artırılması						
Performans Göstergeleri 1.2		Hedefe Etkisi (%)	Plan Dönemi Başlangıç Değeri	2024	2025	2026	2027	2028
PG 1.2.1. Okuma yazma kursları ile belgelendirilen kursiyer sayısı		20	7	7	10	12	15	20
PG 1.2.2. Açık öğretim ortaokuluna kayıtlı aktif öğrenci sayısı		20	57	60	65	70	75	80
PG 1.2.3. Açık öğretim lisesine kayıtlı 18 yaş üstü aktif öğrenci sayısı		20	393	400	420	440	460	480
PG 1.2.4. Çevre koruma alanında açılan kurslara katılan kursiyer sayısı		10	0	12	30	50	60	80
PG 1.2.5. Açılan Okuryazarlık (Deprem, Dijital, Çevre, Gıda, Finans, Fiziksel, İnanç, Medya, Sağlık, Su, Tarım, Trafik) Becerileri Kurs Sayısı		15	0	12	25	40	60	100
PG 1.2.6. Girişimcilik kurslarına katılan kursiyer sayısı		15	0	0	20	25	30	50
Stratejiler 3.3		S 3.3.1. Okuma yazma bilmeyen vatandaşların tespiti için alan taraması faaliyetleri yürütülecektir.						
Stratejiler 3.3		S 3.3.2.Çevre koruma alanında bölgede bulunan vatandaşların farkındalığını artırmaya yönelik proje, faaliyet, kurs vb. etkinlikler düzenlenecektir.						
Stratejiler 3.3		S 3.3.3. Çağın gerektirdiği okuryazarlık becerilerinin bölgede bulunan vatandaşlara tanıtımı amaçlı faaliyetler yürütülecektir.						
Stratejiler 3.3		S 3.3.4.Bölgede bulunan iş gücünün becerilerinin artırılmasına yönelik faaliyetler yürütülecektir.						
Stratejiler 3.3		S 3.3.5.Girişimcilik alanında bireylerin farkındalık düzeylerinin artırılmasına yönelik çalışmalar yürütülecektir.						

TEMA 2: EĞİTİM VE ÖĞRETİMDE KALİTE

Amaç 2	Araştırma, geliştirme, değerlendirme, arşivleme, yaygınlaştırma ve tanıtma, tasarım ve üretim çalışmalarını özendirmek, yurt içi ve yurt dışında tanıtım-pazarlama faaliyetlerini planlamak.						
Hedef 2.1	Hedef 2.1.1. Hayat Boyu öğrenmede mesleki beceri ve yetkinlikleri geliştirilecek ve katılımçılık artırılacaktır. Hedef 2.1.2. Diğer kurum, kuruluş ve sivil toplum örgütleri ile işbirliği yaparak niteliği artırmak ve toplumsal sorunlara çözümler sunmak.						
Performans Göstergeleri 3.2	Hedefe Etkisi (%)	Plan Dönemi Başlangıç Değeri	2024	2025	2026	2027	2028
PG 3.2.1. Buluş, patent, marka ve faydalı model başvuru sayısı	20	1	1	1	2	2	3
PG 3.2.2. İş birliği yapılan kurum/kuruluş sayısı	20	0	1	2	3	3	3
PG 3.2.3. Hibe almaya hak kazanan proje sayısı	20	0	1	2	2	3	3
PG 3.2.4. Yaygın eğitim kurslarındaki kursiyerlerin memnuniyet oranı (%)	20	65	70	75	80	85	90
PG 3.2.5. Toplumsal sorunları çözmek amacıyla gerçekleştirilen projelerin veya kursların sayısı (Kadına Şiddet, Çocuk İşçiliği, Öfke Kontrolü gibi...)	20	5	6	8	10	15	15
Stratejiler 3.3	S 3.3.1. Kursiyerlerin alanlarında becerilerini geliştirmelerini, yeterliklerinin farkına varmalarını sağlamak amacıyla fikri mülkiyet alanında çalışmalar geliştirilecektir. S 3.3.2. Yaygın eğitim kurslarına dair kursiyer memnuniyet oranını ölçülecektir. S 3.3.3. Halk eğitimi merkezi yöneticilerinin sektörle iletişim ve iş birliği becerileri güçlendirilecektir. S 3.3.4. Proje ve iş birlikleri ile sosyal paydaşlarla etkileşime yönelik çalışmalar yürütülecektir. S 3.3.5. Bölgede bulunan alışveriş merkezi, cezaevi, huzurevi, kadın sığınma evleri gibi vatandaşların toplu olarak bulunduğu yerlerde faaliyetler düzenlenecektir. S 3.3.6. Toplumsal sorunları çözmek amacıyla projeler geliştirilecek ve yerelde sosyal taraflarla bir araya gelinecektir. S 3.3.7. Kursiyerlerin kültür ve sanat festivalleri gibi etkinliklere katılımları ile öğrendikleri el sanatları ürünlerini pazarlamaları ve girişimcilik becerilerini kullanmaları teşvik edilecektir.						

TEMA 2: EĞİTİM VE ÖĞRETİMDE KALİTE

Amaç 3	Çevrede yapılacak alan araştırmalarına dair planlamanın yapılması ve alan çalışmalarının bir plan çerçevesinde gerçekleştirilmesi						
Hedef 3.1	H 3.1.1. Bireylerin yaşam becerileri geliştirilmesi için rehberlik faaliyetleri güçlendirilecektir.						
	H 3.1.1. Uygulanan programların verimliliğini ve çevrede bıraktığı sosyoekonomik etkiyi tespit etmek için araştırmalar yapılmasını sağlamak.						
Performans Göstergeleri 3.2	Hedefe Etkisi (%)	Plan Dönemi Başlangıç Değeri	2024	2025	2026	2027	2028
PG 3.2.1. Kursiyere yönelik gerçekleştirilen eğitsel, meslekî ve kişisel görüşmelerin sayısı	50	10	10	15	20	25	35
PG 3.2.2. Katılımcı memnuniyet oranının %85'e yükseltilmesi	50	65	70	75	80	85	90
Stratejiler 3.3	S 3.3.1. Kurum rehber öğretmenleri aracılığı ile kurslara katılan kursiyerlerin diğer kurslarla ilgili bilgilendirilmesi sağlanacaktır.						
	S 3.3.2. Meslek kurslarına katılan kursiyerlerin mesleğe geçişleri aşamasında mesleki rehberlik faaliyetleri yürütülecektir.						
	S 3.3.3. Meslek kurslarına katılan kursiyerlerin yereldeki işverenlerle iletişimi sağlanacaktır.						
	S 3.3.4. Kurum rehber öğretmenleri aracılığı ile kurslara katılan kursiyerlere kişisel rehberlik faaliyetleri yürütülecektir						
	S 3.3.5. Merkezin bulunduğu ilçe merkezindeki yerel sektör temsilcileri ile görüşmeler gerçekleştirilerek işgücü talebine uygun meslek kursları açılacaktır.						
	S 3.3.6. Eğitimlere katılanların geri bildirim puanlarının değerlendirilmesi sağlanacaktır.						

TEMA 3: KURUMSAL KAPASİTE

Amaç 1	Kurumun amaçlarına ulaşmasını sağlayacak kurumsal imkân ve yetkinlikler verimli ve sürdürülebilir bir şekilde geliştirilecektir.						
Hedef 1.1	H 1.1.1. Kurumun fiziki mekânlarının ihtiyaç ve hedefleri doğrultusunda iyileştirilmesi sağlanacaktır. H 1.1.2. İklim değişikliğinin olumsuz etkilerini azaltmak ve çevresel sürdürülebilirliği sağlamak için tasarruf tedbirleri kapsamında enerji verimliliği artırılacaktır.						
Performans Göstergeleri 1.2	Hedefe Etkisi (%)	Plan Dönemi Başlangıç Değeri	2024	2025	2026	2027	2028
PG 1.2.1. Şartları iyileştirilen bina bölümü (derslik, öğretmenler odası, idari bölüm, kurum bahçesi vb.) sayısı	15	3	5	7	8	9	10
PG 1.2.2. Açılan sosyal alan (spor salonu, kütüphane, çok amaçlı salon, atölye, bilişim sınıfı, çocuk oyun ve bakım odası vb.) sayısı	15	0	1	2	3	4	5
PG 1.2.3. Kurslara yönelik olarak yapılan donatım malzemesi (bilgisayar, yazıcı, akıllı tahta, tezgâh vb.) temini	10	0	0	1	3	4	5
PG 1.2.4. Fiziksel mekânların temizlik ve hijyenine ilişkin memnuniyet oranı (%)	10	60	65	70	75	80	85
PG 1.2.5. Altyapı ve donatım eksikliği bulunan fiziksel birim sayısı	10	10	8	5	3	2	1
PG 1.2.6. Elektrik tüketimi (kw)	10	29271	26000	21000	20000	19000	18500
PG 1.2.7. Su tüketim miktarı (m3)	10	1210	1150	950	800	750	700
PG 1.2.8. Doğalgaz/akaryakıt/kömür tüketim miktarı (m3/lt/kg)	10	14058	13500	12000	11000	10000	9500
PG 1.2.9. Açılan Çevre Ve İklim Değişikliği Farkındalık ve Yenilenebilir Enerji Kurs Sayısı	10	0	1	2	5	6	7
Stratejiler 1.3	S 1.3.1. Başta kendi binaları olmak üzere vatandaşlara hizmet sunulan mekânların bölümleri (derslik, öğretmenler odası, idari bölüm, kurum bahçesi, sergi salonu vb.) güçlendirilecektir. S 1.3.2. Kurum personelinin kurumsal aidiyetini artırmak ve vatandaşlar için kurumları daha cazip hale getirmek için uygun koşullarda sosyal alanlar (kütüphane, çok amaçlı salon, atölye, bilişim sınıfı, çocuk oyun ve bakım odası vb.) oluşturulacaktır. S 1.3.3. Mesleki eğitim yapılacak atölyelerin düzenlenmesi ve mesleki kurslarda kullanılan araç-gerecin modernizasyonu, yenilenmesini, bakım ve onarımı sağlanacaktır. S 1.3.4. Kurslarda verimliliği artırmak adına açılacak olan kurslarda ihtiyaç duyulacak her türlü donatım malzemesinin (bilgisayar, yazıcı, tezgâh vb.) temini yapılacaktır. S 1.3.5. Temizlik ve hijyen memnuniyet düzeyi belirlemek için anketler uygulanarak yapılacak değerlendirmeler sonucunda gerekli tedbirler alınacaktır. S 1.3.6. Bilişim altyapısını güçlendirmek amacıyla sektörle iş birlikleri yapılacaktır. S 1.3.7. Halk eğitimi programlarının bütçe ve kaynak kullanımının etkin yönetimi sağlanacaktır. S 1.3.8. Kurum elektrik, su ve yakıt tüketimi miktar ve tutar olarak izlenerek tüketimi artıran unsurlar araştırılacak ve verimliliği artıracak tedbirler alınacaktır. S 1.3.9. Tasarruf tedbirleri kapsamında enerji verimliliği ile ilgili farkındalık çalışmaları yapılacaktır. S 1.3.10. Enerji tasarrufunun sağlanması için atölye ve laboratuvarlarda tedbir alınmasına yönelik çalışmalar yapılacaktır.						

TEMA 3: KURUMSAL KAPASİTE

Amaç 2	Kurum personelinin hizmet kalitesini artırmak için mesleki eğitim düzenlenmesi						
Hedef 2.1	H 2.1.1. Kurum yöneticilerinin ve öğretmenlerin mesleki gelişimleri güçlendirilecektir.						
	H 2.1.2. Performans izleme ve değerlendirme sistemine uygun bir şekilde, kurum etkinlikleri ile personeli izleyerek değerlendirmek.						
Performans Göstergeleri 2.2	Hedefe Etkisi (%)	Plan Dönemi Başlangıç Değeri	2024	2025	2026	2027	2028
PG 2.2.1. Hizmet içi eğitim alan yönetici ve öğretmen oranı (%)	25	80	85	90	100	100	100
PG 2.2.2. Uzaktan hizmet içi eğitime katılan yönetici ve öğretmen oranı (%)	25	90	95	100	100	100	100
PG 2.2.3. Mesleki gelişim faaliyetleri tamamlanan destek personeli oranı (%)	25	100	100	100	100	100	100
PG 2.2.4. Ücretli usta öğreticilere yönelik gerçekleştirilen faaliyet sayısı	25	1	2	3	4	4	5
Stratejiler 2.3	S.2.3.1 Kurum yöneticilerinin ve öğretmenlerin mesleki gelişim ihtiyaçları tespit edilerek, bu ihtiyaçları gidermeye yönelik bir mesleki gelişim planı hazırlanacaktır.						
	S.2.3.2 Kurum yöneticilerinin ve öğretmenlerin uzaktan hizmet içi eğitimlere katılmaları teşvik edilecektir.						
	S.2.3.3 Kurumun İSG kapsamında düzenlemeleri yapılarak iş kazaları ve meslek hastalıkları riskleri ortadan kaldırılacak ya da en aza indirilecektir.						

TEMA 3: KURUMSAL KAPASİTE

Amaç 3	Kurum içi ve dışında İSG tedbirlerinin alınması, uygulanması ve izlenmesi						
Hedef 3.1	H 3.1.1. Eğitim ve öğretimin bilişsel, duyuşsal ve davranışsal açıdan sağlıklı ve güvenli bir ortamda gerçekleştirilme için kurum sağlığı ve güvenliği geliştirilecektir.						
	H 3.1.2. Eğitim ve öğretimin sağlıklı ve güvenli bir ortamda gerçekleşmesi için kurumun sağlığı ve güvenliği geliştirilecektir.						
Performans Göstergeleri 3.2	Hedefe Etkisi (%)	Plan Dönemi Başlangıç Değeri	2024	2025	2026	2027	2028
PG 3.2.1. Atölye ve laboratuvarlarda yaşanan iş kazası sayısı	15	0	0	0	0	0	0
PG 3.2.2. Kurumda yaşanan kaza sayısı	15	0	0	0	0	0	0
PG 3.2.3. Bağımlılıkla mücadele ile ilgili konularda eğitim alan kursiyer, öğretmen ve usta öğretici sayısı	15	1290	1350	1400	1450	1500	1550
PG 3.2.4. Sağlıklı beslenme ve obezite ile ilgili konularda verilen eğitim alan öğretmen, usta öğretici ve kursiyer sayısı	15	0	250	300	350	400	450
PG 3.2.5. Hijyen, gıda güvenliği, bulaşıcı hastalıklar ile ilgili konularda verilen eğitim alan kursiyer, öğretmen ve personel sayısı	15	0	250	300	350	400	450
PG 3.2.6. Sivil savunma eğitimlerine katılan kursiyer, öğretmen ve usta öğretici sayısı	15	0	250	300	350	400	450
PG 3.2.7 Afet ve acil durum tatbikat sayısı	10	0	1	2	3	4	4
Stratejiler 2.3	S.2.3.1. Atölye ve laboratuvarlarda iş kazası yaşanmaması için bilgilendirme faaliyetleri yapılacak ve eğitim ortamları iş güvenliği ve sağlığına uygun hale getirilecektir.						
	S.2.3.2 Kurum binasının depreme karşı dayanıklılık testi yapılacaktır.						
	S.2.3.3 Doğa, insan ve teknoloji kaynaklı (deprem, sel, heyelan, yangın, çığ ve salgın hastalıklar vd.) konularında alan uzmanları ile iş birliğinde öğretmen ve kursiyerlere farkındalık eğitimleri verilecektir.						
	S.2.3.4 Kursiyer, öğretmen ve usta öğreticilerde farkındalık oluşturmak için bağımlılıkla mücadele, akran zorbalığı, siber zorbalık, sağlıklı beslenme ve obezite, hijyen, bulaşıcı hastalıklar ve gıda güvenliği gibi konularda alan uzmanları ile iş birliğinde eğitimler düzenlenecektir						
	S.2.3.5 Doğa, insan ve teknoloji kaynaklı (deprem, sel, heyelan, yangın, çığ ve salgın hastalıklar vd.) afetlere karşı gerekli tedbirlerin alınması için çalışmalar yapılacaktır.						
	S.2.3.6 Sivil savunma faaliyetleri kapsamında etkinlikler düzenlenecektir.						
	S.2.3.7 Kurumun afet ve acil durum eylem planının güncel tutulması sağlanacaktır.						
	S.2.3.8 Afet ve acil durum tatbikatları düzenlenecektir.						

BÖLÜM 4

MALİYETLENDİRME

Tahmini Maliyet Tablosu

Temalar	Amaçlar	Hedefler	2024	2025	2026	2027	2028	Toplam Maliyet
TEMA 1	Amaç 1	Hedef 1.1	3000	3500	3000	3000	2500	15000
	Amaç 2	Hedef 2.1	2500	2000	2500	2000	2500	11500
	Amaç 3	Hedef 3.1	3000	3000	3500	3500	3500	16500
TEMA 2	Amaç 1	Hedef 1.1	2000	2000	2500	2500	2000	11000
	Amaç 2	Hedef 2.1	3500	3500	3500	4000	4500	19000
	Amaç 3	Hedef 3.1	1500	1500	1500	1500	1500	7500
TEMA 3	Amaç 1	Hedef 1.1	15000	25000	25000	25000	30000	120000
	Amaç 2	Hedef 2.1	10000	15000	15000	15000	15000	70000
	Amaç 3	Hedef 3.1	5000	4500	4500	5000	5000	24000
GENEL YÖNETİM GİDERLERİ			2500	3000	2500	2500	2500	13000
TOPLAM			48000	63000	63500	64000	69000	307500

BÖLÜM 5

İzleme, Ölçme, Değerlendirme ve Raporlama

Plan dönemi içerisinde ve her yılın sonunda kurumumuzun stratejik planı uyarınca yürütülen faaliyetlerimizi, önceden belirttiğimiz performans göstergelerine göre hedef ve gerçekleşme durumu ile varsa meydana gelen sapmaların nedenlerini açıkladığımız, kurumumuz hakkında genel ve mali bilgileri içeren izleme ve değerlendirme raporları hazırlanmaktadır. İzleme raporları yıllık oluşturulacak. Faaliyet raporları da yıllık olarak hazırlanacaktır.

OSMANELİ HALK EĞİTİMİ MERKEZİ
2024-2028 STRATEJİK PLAN
KURUM STRATEJİ GELİŞTİRME KURULU


Asuman SÖZEN
Üye


Deniz DIŞKIRAN
Üye

Bilge KÖSEM
Üye




Muhammet Ali USLU
Kurul Başkanı

